



**COMPAGNIE DE JÉSUS
SECRÉTARIAT D'EDUCATION (Secondaire et Présecondaire)**

Document de travail
Novembre 2019

Citoyenneté Mondiale : une perspective ignatienne

Citoyens du monde : Un compagnon véritable pour toute l'humanité et la création tout entière

« Servir la mission du Christ aujourd'hui signifie prêter une attention spéciale à son contexte global. Ce contexte exige que nous agissions comme corps universel avec une mission universelle, tout en tenant compte de la diversité radicale de nos situations. C'est comme communauté mondiale – en même temps réseau de communautés locales – que nous cherchons à servir les autres à travers le monde. Notre mission de foi et justice, de dialogue avec religions et cultures a pris des dimensions qui ne nous permettent plus de concevoir le monde comme composé d'entités séparées, mais comme un tout unifié où nous dépendons les uns des autres. La mondialisation, la technologie et les problèmes d'environnement ont remis en cause nos frontières traditionnelles et nous ont rendus plus conscients que nous portons une responsabilité commune pour le bien-être du monde entier et son développement durable et porteur de vie ». (CG 35, d. 2, n° 20).

Ce travail collaboratif sur la citoyenneté mondiale inclut les divers points de vue et les réalités des six régions géographiques du Réseau Jésuite Mondial des Ecoles Secondaires et Pré-Secondaires, ainsi que celles des réseaux JRS-Education et Fe y Alegria. Ensemble, nous cheminons en vue de promouvoir la formation de citoyens du monde avec joie et remplis d'espérance. Certes, la route peut être caillouteuse et le monde est divisé ; cependant nous reconnaissons aussi que nous sommes tous en chemin sur notre magnifique planète habitée par des peuples aux nombreuses cultures, de croyances et de langues différentes. Comme citoyens du monde nous choisissons délibérément de célébrer, d'aimer, de prendre soin de nous-mêmes, des uns pour les autres, de notre planète, et de Dieu.

« Nous avons d'immenses possibilités de faire grandir l'espérance dans notre monde, en contribuant à la formation d'hommes et de femmes justes, d'authentiques citoyens du monde capables de susciter le dialogue et la réconciliation entre les peuples et avec la création ». (Fr. Sosa, JESEDU-Rio2017, n° 64)

« Plus qu'auparavant, nous sommes conscients que nous sommes une unique communauté humaine, que nous partageons une même planète et un destin commun. Il est possible que – même si nous expérimentons la "globalisation" dans de nombreux détails de la vie quotidienne – nous soyons moins alertés sur les changements nombreux, profonds et importants, qui travaillent les cultures et les relations intergénérationnelles ». (Fr. Sosa, JESDU-Rio2017, n° 31)

Citoyenneté Mondiale : une définition ignatienne

En suivant les traces de Saint Ignace de Loyola et de ses compagnons, nous cherchons à être des hommes et des femmes pour et avec les autres. Nous nous efforçons d'atteindre une excellence humaine qui chérit notre maison commune, qui affirme la vie et qui promeut la collaboration et la vie en communauté.

De même qu'Ignace a partagé cette vision avec ses premiers compagnons, les entraînant sur des chemins qui les amenèrent à vivre dans le monde et les ont envoyés partout autour de la terre, nous, éducateurs jésuites, ancrés dans cette même vision, nous accompagnons nos élèves et étudiants sur leur chemin de vie dans le monde et autour de la terre. Par la formation universelle que nous proposons à nos élèves et étudiants, nous aspirons à développer plus profondément dans la jeunesse éduquée par les Jésuites un sens de l'identité et de la responsabilité comme citoyens du monde.

En guise de premier pas sur ce chemin de formation pour devenir d'authentiques citoyens du monde, inspirés par la mission jésuite de réconciliation avec Dieu, avec l'humanité et avec la création, nous proposons cette définition :

Sont citoyens du monde ceux qui recherchent en permanence à approfondir leur propre conscience de leur place et de leur responsabilité, localement et globalement, dans un monde de plus en plus interconnecté ; sont citoyens du monde ceux qui sont solidaires des autres dans la poursuite d'une terre durable et d'un monde plus humain, comme véritables compagnons dans la mission de réconciliation et de justice.

Parce que nous sommes un réseau d'Ecoles jésuites qui s'étend dans le monde entier, nous sommes dans une position unique pour apprendre à nos élèves et étudiants comment devenir des agents du changement et des promoteurs de justice dans un monde qui est à la fois plus proche et plus disparate. Nous avons l'occasion de collaborer à l'échelle de la planète d'une voix, certes unique, mais puissante. Ce travail sur la citoyenneté mondiale est un pas supplémentaire sur le chemin qui a été entamé par Ignace lui-même et qui a été suivi par tous ceux qui nous ont précédés.

« Dans ce contexte global, il est important de souligner le potentiel extraordinaire que nous avons comme corps international et multiculturel. Mettre en œuvre les possibilités que cela nous donne peut non seulement accroître l'efficacité apostolique de notre travail, mais également, dans un monde fragmenté et divisé, témoigner de la réconciliation dans la solidarité de tous les enfants de Dieu ». (CG 35, d. 3, n° 43)

« bien que le concept de "citoyenneté globale" soit encore dans une phase d'élaboration, notre éducation devrait participer de manière créative à cette recherche. Notre présence dans tant de lieux et cultures du monde nous permet de créer et de développer des propositions de formation fondées sur une vision interculturelle de ce monde où tous les êtres humains et leurs peuples détiennent une « citoyenneté globale ». Dans celle-ci droits et devoirs s'enlacent, au-delà des cultures particulières, des nationalismes et des fanatismes politiques ou religieux qui nous empêchent de reconnaître notre fraternité radicale ». (Fr. Sosa, JESEDU-Rio2017, n° 54)

Voir [Annexe A](#) pour un guide de réflexion : « Comment puis-je servir les autres comme citoyen du monde ? »

Citoyenneté Mondiale : une manière de procéder

« Le discernement, la collaboration et le travail en réseau sont trois grandes lignes qui caractérisent notre manière de procéder aujourd'hui. Comme la Compagnie de Jésus est un « corps international et multiculturel » dans un monde complexe et « fragmenté et divisé », l'attention à ces perspectives permet d'ajuster notre mode de gouvernement en le rendant plus flexible et apostoliquement plus efficace ». (CG 36, d. 2, n° 3)

Le premier désir de Saint Ignace était de fournir le plus grand service à ceux dont les besoins sont les plus grands. La Compagnie de Jésus n'a jamais séparé sa mission éducative de ce désir initial. Pedro Arrupe a réaffirmé ce désir en orientant l'éducation jésuite vers le service de la foi et la promotion de la justice. C'est dans la fidélité à cette tradition que nous continuons aujourd'hui à conduire nos élèves et étudiants vers l'intégrité, vers une auto-compréhension de soi qui inclut l'autre, comme Jésus nous l'illustre dans l'Évangile, vers une déférence devant la création, vers un engagement à trouver au sein de la diversité des expériences humaines ce qui est universel et ce qui en conséquence peut conduire à un bien plus durable.

Les *Préférences Apostoliques Universelles 2019-2029* nous invitent à entrer dans une culture du discernement et de la conversion. Les *Préférences* sont un guide pour nous situer avec justesse dans nos relations et dans notre manière de nous rapporter au monde. Elles nous orientent vers Dieu. A travers le prisme des *Préférences*, nous encourageons nos élèves et étudiants à explorer, examiner, apprendre à connaître, et embrasser leur propre intériorité et leur propre lieu d'ancrage afin qu'ils se connaissent eux-mêmes et puissent aller ce qui est vrai et bon en leurs cœurs, dans leur environnement familial et relationnel, et dans leurs pays. Nous les encourageons également à explorer, examiner, apprendre à connaître, et embrasser les réalités qui existent au-delà de leurs frontières sociales, économiques, politiques et géographiques, dans la multitude des relations, avec ces personnes qui sont « autres », afin qu'ils puissent savoir ce qui est vrai et bon dans le cœur de l'homme quel que soit le lieu où il bat.

Jésus nous donne le modèle de ce qu'est un citoyen du monde. Cette attitude est particulièrement illustrée par le Bon Samaritain. Avec lui nous rencontrons un homme qui n'est pas limité par sa propre race, sa religion ou son histoire. Au contraire, il embrasse la

vulnérabilité de l'autre dans toute sa réalité. Il nous invite ainsi à nous rapprocher des plus nécessiteux et à améliorer leur situation d'une manière concrète et pertinente. Notre compassion et notre engagement nous tracent ainsi le chemin pour devenir citoyens du monde pour et avec les autres, en partageant nos ressources sans limitation. De plus, l'exemple donné par Jésus dans le don de sa propre vie, non seulement pour son peuple, mais aussi pour l'ensemble de l'humanité, nous donne un modèle et une aide pour mieux comprendre ce que signifie être citoyen du monde.

Nous acceptons de relever le défi d'accompagner nos élèves et étudiants, nos collègues, nos chefs d'établissement, les parents et les familles, dans leur cheminement vers une conscience renouvelée de leur présence au cœur de la réalité d'aujourd'hui. Nous créons dans nos établissements éducatifs les conditions qui doivent permettre à nos élèves et étudiants de mieux comprendre et d'être plus conscients de notre responsabilité vis-à-vis de la famille humaine au cœur de réalité du monde ; de mieux embrasser l'interculturalité dans son mouvement ; d'accroître l'attention envers notre maison commune ; de promouvoir la paix et la réconciliation ; de protéger l'égalité de genre ; et de s'engager dans la vie politique et sociale de manière constructive. Nous nous efforçons de connaître, et de changer, ce qui empêche un développement humain viable sur terre, que ce soit au plan local ou au plan mondial.

« Les jeunes vivent une tension entre la tendance à l'homogénéité culturelle et l'émergence d'une société interculturelle, qui s'enrichit de la diversité qu'elle respecte. La logique de l'économie de marché mène à l'homogénéité. La jeunesse aspire plutôt à la diversité qui permet à la liberté de s'exercer et qui ouvre des espaces de créativité, contribuant à la naissance d'une société interculturelle ». (Préférences Apostoliques Universelles)

« Beaucoup de choses doivent être réorientées, mais avant tout l'humanité a besoin de changer. La conscience d'une origine commune, d'une appartenance mutuelle et d'un avenir partagé par tous, est nécessaire. Cette conscience fondamentale permettrait le développement de nouvelles convictions, attitudes et formes de vie. Ainsi un grand défi culturel, spirituel et éducatif, qui supposera de longs processus de régénération, est mis en évidence ». (Laudato Si', n° 202)

Voir [Annexe B](#) pour un graphique illustrant le contexte historique et les développements contemporains ayant mené au document : « Citoyens du monde : une perspective ignatienne ». Le graphique est également disponible [en ligne sur le site de Educate Magis](#).

Citoyenneté Mondiale : Une approche éducative intégrale

« Comment nos établissements peuvent-ils accueillir et offrir une formation en vue de la citoyenneté globale, une formation qui, tout en respectant les particularités locales des cultures, souligne notre potentiel et notre engagement universel ? Nous devrions être capables d'élaborer des programmes éducatifs qui nous aident à penser et agir aux niveaux local et global sans établir de dichotomie entre ces deux dimensions, des programmes qui avancent vers l'interculturalité en assumant l'enrichissante diversité culturelle, sociale et religieuse de notre monde ; et cela sans perdre notre identité chrétienne et ignatienne ». (Fr. Sosa, JESÉDU-Rio2017 n° 55).

« Ainsi l'éducation dans les écoles jésuites cherche à transformer le regard que les jeunes portent sur eux-mêmes et sur les autres êtres humains, sur les systèmes sociaux et les structures de la société, sur l'ensemble de la communauté humaine et sur l'ensemble de la création. Si elle réussit vraiment, l'éducation jésuite a pour ultime résultat une transformation radicale non seulement de la manière dont on pense et agit habituellement, mais aussi de la manière même dont vivent dans le monde hommes et femmes ayant compétence, conscience et compassion, recherchant le plus grand bien dans ce qui peut être fait, en raison d'un engagement de foi dans la justice, pour améliorer la qualité de la vie des hommes, particulièrement parmi les pauvres de Dieu, les opprimés et les laissés pour compte ». (Pédagogie Ignatienne, Approches Concrètes, n° 19)

Notre objectif est de promouvoir une approche éducative intégrale des jeunes qui seront appelés à œuvrer en vue d'influencer par des moyens pacifiques les changements sociaux aux niveaux local, régional et mondial, dans le monde tel que nous l'expérimentons. Nous espérons que les élèves et étudiants, les parents, les professeurs, les administrateurs, et les membres de la direction des établissements éducatifs jésuites seront tous les citoyens du monde qui pourront :

- Réfléchir d'une manière priante, écouter Dieu et les réalités du monde ;
- Être ouverts ;
- Penser de manière critique ;
- Faire preuve d'une compassion qui entraîne la solidarité et le service des pauvres et des marginalisés ;
- Mettre à disposition leur talent, leur temps et leur énergie en vue d'œuvrer à la transformation de la société.

En résumé, nous croyons que l'art d'enseigner et la manière d'apprendre tels qu'ils sont pratiqués dans les établissements de l'éducation jésuite découlent de notre foi en un monde réconcilié avec Dieu, avec les autres et avec la création, et nous visons la formation de citoyens du monde conscients, compétents, compatissants et engagés.

La pertinence et l'urgence de promouvoir la citoyenneté mondiale, d'une part, et de rechercher la participation des jeunes pour la faire advenir, d'autre part, doivent être éprouvées dans tous les domaines et à tous les niveaux d'une communauté éducative au sein d'un même établissement. L'éducation à la citoyenneté mondiale n'est pas une matière ajoutée ou un sujet supplémentaire au sein d'un programme d'études : il s'agit bien plutôt d'un mandat qui doit transparaître dans les valeurs fondamentales, les programmes d'études et la culture d'une communauté éducative tout entière. En ce sens, être citoyen mondial devrait être considéré et conçu comme une dimension constitutive de l'approche jésuite globale en matière d'éducation aujourd'hui.

L'Éthos d'un établissement éducatif et sa mission

L'éthos d'un établissement éducatif est un point important, parce qu'un tel narratif fondamental donne de la vitalité à l'entreprise éducative dans son ensemble. Un éthos devient réalité lorsque les valeurs sous-jacentes à un établissement sont partagées par tous les

membres de la communauté éducative. Dans une telle communauté, chaque membre a son rôle à jouer : élèves et étudiants, parents, enseignants, équipes de direction et administrateurs. Des liens et des partenariats bien étudiés avec la société plus large peut renforcer la dimension mondiale d'un établissement éducatif.

Il est important de prendre le temps nécessaire, non seulement pour réfléchir sur les valeurs de l'établissement éducatif en question, mais aussi de réfléchir sur nos valeurs personnelles en tant que citoyens du monde engagés dans la mission de rendre le monde plus juste et plus humain. A cet effet, il peut être utile de considérer les questions suivantes :

- Comment définissez-vous ce qu'est un citoyen du monde ?
- Pourquoi être un citoyen du monde est-il important pour vous ?
- Quel est votre rôle particulier dans la promotion de l'éducation à la citoyenneté mondiale dans votre établissement ?
- Comment le dialogue, le respect et l'inclusivité sont-ils déclinés dans votre établissement ?

Une compréhension partagée de la mission d'un établissement éducatif qui confère une valeur spéciale au dialogue et à la diversité, promeut le type d'activités qui favorisent la participation individuelle et institutionnelle à l'éducation à la citoyenneté mondiale. Ces activités englobent les rencontres avec les communautés locales d'apprentissage, les communautés de foi, et les lieux d'engagement civique. Il est tout à fait envisageable d'inviter ces acteurs de la société au sein des établissements éducatifs pour leur faire découvrir les perspectives mondiales qui y sont déployées et les en rendre plus conscients.

Questions en vue d'une réflexion personnelle :

- Quelles sont les valeurs qui sont identifiées dans l'énoncé de la mission de votre établissement ?
- Quelles sont les valeurs qui animent votre établissement ?
- Comment l'énoncé de la mission de votre établissement encourage-t-il le dialogue, le respect et l'inclusivité ?
- L'énoncé de la mission de votre établissement promeut-il la dimension religieuse de l'éducation interculturelle (Rio, *Conclusions en forme d'engagements*, n° 2) ?
- L'énoncé de la mission de votre établissement promeut-il l'intégration de la justice, de la foi et du soin pour l'environnement (Rio, *Conclusions en forme d'engagements*, n° 8) ?
- L'énoncé de la mission de votre établissement promeut-il la participation des pauvres et des personnes marginalisées à une éducation de qualité (Rio, *Conclusions en forme d'engagements*, n° 9) ?
- L'énoncé de la mission de votre établissement promeut-il des moyens pour interagir et collaborer avec d'autres cultures et d'autres pays ?

Dans la suite de ce document, des questions spécifiques ont été préparées pour chaque partie de la communauté éducative d'un établissement. Ces questions visent à fournir à chaque groupe des pistes pour les aider à identifier ce qui existe déjà dans l'ensemble de l'établissement en vue de développer une conscience plus grande à la citoyenneté mondiale, ce qui pourrait être amélioré, et ce qui pourrait être initié.

Conseils de direction

Dans certains de nos établissements éducatifs, les conseils de direction donnent les orientations via ses obligations statutaires, ses décisions stratégiques et le suivi qu'ils assurent. Par l'exemple qu'ils donnent, les conseils de direction proposent une politique d'établissement et des pratiques qui rendent témoignage aux valeurs telles qu'elles sont énoncées dans la mission de l'établissement, notamment tout ce qui promeut l'identité jésuite et catholique de l'établissement. Simultanément, le dialogue, le respect et l'inclusion, qui passent par le biais de l'interculturalité, du dialogue interreligieux, et par le développement personnel et social, devraient irriguer la communauté éducative de l'établissement dans son ensemble.

Questions en vie d'une réflexion personnelle :

- La mission et la composition du conseil de direction incluent-ils la dynamique de la citoyenneté mondiale ?
- La composition du conseil de direction reflète-t-elle la diversité de la communauté plus large ?
- Y a-t-il des politiques, des programmes et des pratiques, initiés ou approuvés par le conseil de direction, qui promeuvent les valeurs inhérentes à la citoyenneté mondiale considérée dans une perspective ignatienne ?
- Y a-t-il des politiques, des programmes et des pratiques, initiés ou approuvés par le conseil de direction, qui promeuvent le dialogue, le respect et l'inclusivité parmi les diverses composantes de l'établissement ?
- Que signifie « vivre la solidarité avec les pauvres et les marginalisés » dans le cadre du conseil de direction ?
- Comment le conseil de direction comprend-il son rôle dans la participation de l'établissement à l'éducation à la citoyenneté mondiale ?

Conseils exécutifs et administratifs

C'est à travers leurs mots et leurs actes que les bons leaders inspirent à d'autres le désir de rechercher le bien. C'est à travers leurs mots et leurs actes que les grands leaders inspirent à d'autres le désir de rechercher un bien encore meilleur. L'exemple dont témoignent au jour le jour les directeurs d'établissement peut profondément influencer à la fois les adultes et les enfants qui y vivent. Les chefs d'établissement créent les conditions où la diversité est célébrée, le dialogue valorisé, la foi nourrie, la collégialité favorisée, et les individus rendus capables d'inventer et d'innover. Les ressources mises à disposition sont au service de la mise en place de ces conditions.

Questions en vie d'une réflexion personnelle :

- Comment et dans quelle mesure l'administration définit-elle et donne-t-elle de l'importance à l'éducation à la citoyenneté mondiale ?
- L'administration s'engage-t-elle dans une promotion permanente de la foi et de la mission ?

- Comment l'administration reflète-t-elle les valeurs de respect, de diversité et d'inclusivité ?
- L'administration illustre-t-elle la collégialité parmi ses membres ; dans ses relations avec les membres du personnel ; dans sa gestion quotidienne de l'établissement ?
- Comment l'administration promeut-elle le dialogue interreligieux et rend-elle possible un partage des expériences de foi avec ceux qui sont d'une autre tradition religieuse ?
- Comment l'administration comprend-elle son rôle dans l'éducation à la citoyenneté mondiale
- Parmi les priorités de l'établissement, où l'administration place-t-elle la prise de conscience et l'éducation à la citoyenneté mondiale ? Quelles structures ont-elles été créées pour le rendre possible ?

Communauté éducative / Membres du personnel

La communauté éducative et les membres du personnel qui sont directement impliqués dans l'éducation des jeunes sont les agents actifs et les animateurs du mandat visant à éduquer à la citoyenneté mondiale. A ce titre, grâce à leur créativité permanente en matière de programmes et de pédagogie, ils peuvent grandement contribuer à faire avancer cet objectif.

Questions en vue d'une réflexion personnelle :

- Comment vous représentez-vous en tant qu'enseignant les traits d'un citoyen mondial ?
- Existe-t-il une approche interdisciplinaire à l'éducation à la citoyenneté mondiale ?
- Comment avez-vous présenté les réalités complexes du monde extérieur, localement et globalement, dans votre classe ? Comment reliez-vous ces réalités avec la vie quotidienne, les comportements et les valeurs de vos élèves et étudiants ?
- A quel moment ou bien comment la sensibilisation à la citoyenneté mondiale est-elle explicitement enseignée dans votre programme ?
- Quels sont les principaux défis au sein de votre établissement en matière d'éducation à la citoyenneté mondiale ?

Parents d'élèves et d'étudiants

La famille est le premier lieu où sont enseignés l'amour, la foi, la moralité, et la tradition. Les adultes de la communauté éducative au sein d'un établissement d'enseignement complètent et poursuivent cet enseignement en se voyant confié une telle mission par les familles des élèves et étudiants. Par conséquent, il relève de notre responsabilité de présenter et de soutenir les principes de la citoyenneté mondiale en partenariat avec les familles des élèves et étudiants.

Questions en vue d'une réflexion personnelle :

- Comment l'établissement et le milieu familial collaborent-ils pour éduquer les élèves et étudiants à devenir des citoyens du monde ?
- Comment l'établissement peut-il donner davantage de capacité aux familles pour soutenir les aspects de diversité, d'inclusivité et de respect ?

Elèves et étudiants

Notre objectif est de former des citoyens du monde compris comme « *ceux qui recherchent en permanence à approfondir leur propre conscience de leur place et de leur responsabilité, localement et globalement, dans un monde de plus en plus interconnecté ; sont citoyens du monde ceux qui sont solidaires des autres dans la poursuite d'une terre durable et d'un monde plus humain, comme véritables compagnons dans la mission de réconciliation et de justice* ». Notre rôle consiste à avancer sur ce chemin avec nos élèves et étudiants. Mais ce sont eux qui porteront la responsabilité et récolteront les bénéfices de leurs efforts une fois devenus citoyens du monde.

Questions pour les élèves et étudiants :

- Qu'est-ce que signifie pour moi être un citoyen du monde ?
- Est-ce que je me sens être citoyen du monde ? Comment ?
- Comment devenir un citoyen du monde peut-il m'aider à devenir plus ouvert aux réalités du monde ?
- Quelle valeur y a-t-il à être citoyen du monde ?

Citoyenneté Mondiale : partager avec la communauté mondiale jésuite et ignatienne

« Les défis mentionnés peuvent donner des vertiges, voire susciter la peur. Certains d'entre eux sont immenses, surtout lorsque nous percevons combien rares sont nos ressources et limitées nos capacités. Conscientes de ces limites, les 35^{ème} et surtout 36^{ème} Congrégations Générales ont appelé à un plus grand discernement ainsi qu'à une meilleure articulation des forces disponibles grâce à la collaboration et au travail en réseau ; ainsi il sera possible de tirer un meilleur profit de notre condition de corps apostolique international ». (Fr. Sosa, JESSEDU-Rio2017, n° .56)

Nous ne sommes pas seuls face aux défis et aux opportunités que présente l'éducation à la citoyenneté mondiale. Nous avançons sur ce chemin ensemble comme membres d'un réseau mondial d'établissements jésuites et ignatiens. En 1548, Ignace de Loyola initiait un système d'éducation rigoureux et créatif sur le plan intellectuel, qui accueillait des élèves et étudiants au-delà des fractures religieuses, économiques et sociales. Un tel système éducatif influençait et était influencé par la vie intellectuelle, politique, sociale et culturelle de son époque.

Ce réseau, qui s'étend aujourd'hui dans le monde entier, est notre principal atout pour notre mission comme compagnons au service de la réconciliation et de la justice. Nous avons déjà souligné que notre objectif, en tant qu'établissements jésuites et ignatiens, est de former et préparer nos élèves et nos étudiants, ainsi que nos communautés éducatives, à agir avec une foi qui produit la justice. A cette fin, nous continuons à guider nos élèves et étudiants dans leur formation comme citoyens du monde. Et comment mieux réaliser cet objectif sinon par les échanges avec les élèves et étudiants d'autres établissements jésuites et ignatiens ? Nous disposons d'une opportunité merveilleuse pour promouvoir l'éducation à la citoyenneté mondiale grâce à notre réseau international.

« La collaboration conduit naturellement à la coopération par le moyen des réseaux. Les nouvelles technologies de communication introduisent des formes d'organisation qui rendent la collaboration plus facile. Elles permettent de mobiliser les ressources humaines et matérielles pour soutenir la mission et d'aller au-delà des frontières nationales et des limites des provinces et des régions. Souvent mentionné dans nos documents récents, le travail en réseau s'appuie sur une vision commune et requiert une culture de la générosité, une ouverture au travail avec d'autres et une disposition à se réjouir ensemble des succès. Les réseaux requièrent aussi des personnes aptes à orienter et diriger des missions structurées sous un mode collaboratif. Lorsque le travail en réseau est correctement conçu, il permet de vivre un sain équilibre entre autorité et initiatives locales. Il élargit le champ des responsabilités au niveau local et encourage la subsidiarité, tandis que l'autorité centrale assure la cohérence de la mission. Les vues locales se font entendre plus facilement et plus rapidement ». (CG 36 d. 2, n° 8)

« Le travail en réseau demande que l'on fasse naître et que l'on consolide la culture de la générosité. Cette culture est à la base de l'ouverture qui rend possibles le partage d'une vision commune, la coopération avec d'autres et la disponibilité à accepter un leadership effectif qui maintienne l'équilibre entre initiative locale et autorité globale ». (Fr. Sosa, JESEDU-Rio2017, n° 61)

« Cela demande que nos établissements s'articulent en réseaux locaux et régionaux, et en plus qu'ils s'ouvrent sans réserve au réseau global qu'il nous faut consolider de manière urgente. Nous ne devrions pas craindre de partager programmes, expériences, outils et même ressources pour consolider ce réseau international ». (Fr. Sosa, JESEDU-Rio2017, n° 63)

Afin de maximiser ce potentiel et accroître notre propre apprentissage et celui des autres dans ce domaine, nous devons saisir les opportunités de collaboration et de partage que nous offre notre réseau international d'établissements. Nous devons ouvrir nos esprits et nos cœurs, et, comme le dit le Père Général Arturo Sosa, nous devons faire nôtre une culture de la générosité. Ceci nous enrichira et nous rendra plus forts dans l'accompagnement de nos élèves et étudiants dans leur poursuite d'un mode vie plus durable, pour une terre plus durable, et un monde plus humain.

Au moment de planifier ou de mettre en œuvre des idées ou des pratiques pour faire avancer la formation à la citoyenneté mondiale dans vos structures éducatives, vos programmes ou vos activités, nous vous proposons de considérer les questions suivantes :

- Comment le réseau Mondial des établissements jésuites peut-il informer et soutenir ces efforts ?
- Comment pouvez-vous partager vos expériences avec le réseau mondial des établissements jésuites en vue d'enrichir les efforts des autres communautés éducatives ?
- Comment pouvez-vous partager ce que vous faites dans votre établissement par le biais de photos, de vidéos, de blogs, de résumés de leçons, en utilisant les plateformes mises à disposition par les propres moyens de communication de votre établissement (niveau local), le réseau régional auquel il appartient (niveau régional) et Educate Magis (niveau international) ?

Citoyenneté Mondiale : Un cadre avancer

Les *Conclusions en forme d'engagements* de JESUDU-Rio2017 ont fourni les premières lignes directrices à destination de l'ensemble du réseau mondial. Les *Préférences Apostoliques Universelles* de la Compagnie de Jésus pour la période 2019-2029 fournissent un cadre pour inspirer notre manière de procéder pour les dix prochaines années. Elles proposent une orientation pour nous aider à poursuivre notre itinéraire afin de devenir des citoyens du monde. Les *Conclusions* de JESUDU-Rio2017 comme les *Préférences Apostoliques Universelles* sont autant de pas qui nous donnent d'avancer dans la même direction. En cherchant des manières concrètes de mettre en œuvre l'éducation à la citoyenneté mondiale dans nos établissements éducatifs nous continuons à avancer sur ce chemin bien balisé.

« De mon point de vue, un citoyen mondial, c'est quelqu'un qui, avant toute autre chose, est conscient de ses racines locales, de sa culture, de son histoire. En d'autres termes, c'est quelqu'un qui possède des racines quelque part. Mais à un second niveau, c'est quelqu'un qui possède une vision critique de sa propre culture et qui, par conséquent, ne l'idéalise pas. Il sait qu'elle n'est qu'une parmi d'autres, et il sait que sa propre culture possède forces et faiblesses. A un troisième niveau, c'est quelqu'un qui est ouvert aux autres cultures, qui entre en relation avec elles, sachant qu'elles font partie d'un corps plus large que nous appelons l'humanité. Enfin, à un quatrième niveau, c'est quelqu'un qui sait s'enrichir de l'interaction avec les autres, et qui peut enrichir les autres avec sa propre culture.

En tant que chrétiens, par le message de l'Évangile, nous voyons les avantages liés à ce point de vue critique sur nos propres cultures comme moyen de générer des transformations dans nos sociétés, sans ignorer les richesses de nos racines. Ainsi, un citoyen du monde, c'est quelqu'un qui, tout en reconnaissant ses racines et en se considérant membre de l'humanité, est ouvert aux apports des autres cultures, tout en portant l'espérance de collaborer avec d'autres à la construction d'une humanité meilleure ». (Fr. Sosa, JESUDU-Rio2017)

PAU 2019-2029	Charte d'Engagements JESUDU-Rio2017
1. Montrer la voie vers Dieu à l'aide des Exercices Spirituels et du discernement	A. L'expérience de Dieu
2. Faire route avec les pauvres et les exclus de notre monde ainsi qu'avec les personnes blessées dans leur dignité, en promouvant une mission de réconciliation et de justice	C. Prendre soin de notre Maison Commune : réconciliation avec Dieu, l'Humanité et la Création D. Envoyés en réseau global
3. Accompagner les jeunes dans la création d'un avenir porteur d'espérance	B. Tradition et innovation
4. Travailler avec d'autres pour la sauvegarde de notre "Maison Commune"	C. Prendre soin de notre Maison Commune : réconciliation avec Dieu, l'Humanité et la Création

Le tableau qui suit est un modèle qui présente des suggestions d'activités pour chaque région, province, établissement ou département éducatif, qui peuvent être utilisées comme exemples

ou comme guides et qui peuvent être mises en œuvre et développées d'une manière adaptée à chaque situation ou besoin spécifique.

Voir [Annexe C](#) pour un modèle vierge adaptable en vue d'une utilisation dans une classe, dans un établissement, ou dans une région donnée.

PAU 2019- 2029	Charte d'Engagements JESÉDU-Rio2017	Recommandation de mise en œuvre : Dans le programme scolaire	Recommandation de mise en œuvre : Hors programme scolaire <i>(y inclus les activités institutionnelles qui concernent l'établissement tout entier en intégrant (presque) tous les intervenants)</i>	Partage avec le réseau
<p>1. Montrer la voie vers Dieu à l'aide des Exercices Spirituels et du discernement</p>	<p>A. L'expérience de Dieu</p> <p>#1. Les délégués s'engagent à promouvoir l'examen de conscience dans chaque établissement pour aider les étudiants à écouter leur voix intérieure et apprendre le chemin de l'intériorité.</p> <p>#2. Les délégués s'engagent à travailler avec les écoles pour s'assurer qu'au moins un module (ou une unité similaire dans chaque cursus) d'éducation inter-religieuse soit mis en place. Ce module devrait permettre aux étudiants de se cultiver sur les religions du monde et d'apprendre à respecter la diversité d'expressions et de célébration du divin des religions.</p> <p>#3. Les délégués s'engagent à trouver des moyens d'implémentation de la spiritualité</p>	<p>Examen sur la citoyenneté mondiale</p> <p>Prières pour le monde</p> <p>Célébrer, approfondir, et partager les religions et cultures des élèves et étudiants, partager et reconnaître les points communs et les différences (histoire, géographie, éducation religieuse).</p> <p>Développer un pèlerinage et/ou module autour de la figure des saints de la région ou du pays, partager avec le réseau mondial.</p> <p>Mettre en valeur les étudiants et leurs cultures, leurs</p>	<p>Intégrer l'examen sur la citoyenneté mondiale et les prières pour le monde dans les événements scolaires, les rencontres et les réunions.</p> <p>Semaine interreligieuse / multiculturelle (se concentrer sur la religion et la culture propres à chacun, tout en partageant avec les autres et en apprenant d'eux : art, artisanat, livres sacrés, littérature, symboles, habits de cérémonies et habits traditionnels.</p> <p>Récit par les professeurs, les parents et des invités sur leur propre pays et sur le pays d'autres, sur leur propre tradition religieuse et sur celle d'autres.</p> <p>Développement professionnel pour les</p>	<p>Participer aux concours organisés au niveau mondial : art, essais, production de court-métrages, poésie via le réseau Educate Magis.</p>

	<p>Ignacienne (cf. Les Exercices) adaptés au fonctionnement de chaque établissement éducatif permettant aux étudiants de prendre l'habitude du silence et la pratique du discernement.</p>	<p>religions et leurs identités. Créer un sens commun d'appartenance.</p> <p><u>(Educate Magis 5 lesson plans to explore the intersection of values and religion, to learn about diversity, culture and communication through the lens of religion.)</u></p> <p>Etudes sociales / Communication : en commençant par soi-même, discuter sur la manière dont les gens d'origines culturelles diverses perçoivent et réagissent de manières différentes face à des problèmes donnés, et discuter sur les conséquences de telles attitudes au niveau mondial.</p> <p>Echanger sur le folklore et les histoires locales entre des étudiants de nationalités différentes.</p> <p>Promouvoir une compréhension interreligieuse et le dialogue à travers l'art et la musique en partageant ses propres récits, en écoutant, en discutant, en expliquant, en s'appuyant sur des photos et des textes,</p>	<p>membres éducatifs et les membres du personnel afin de promouvoir les compétences (combinaison des savoirs, savoir-faire, attitudes et valeurs) à travers des rencontres réelles ou virtuelles de personnes issues de différentes origines culturelles et religieuses (PISA).</p> <ul style="list-style-type: none"> • Examiner les problèmes qui se posent à l'échelle du monde et les situations ayant un impact local, mondial et culturel • Comprendre et valoriser les approches différentes et les manières différentes d'appréhender le monde • Etablir des interactions positives entre personnes d'origines nationales, ethniques, religieuses, sociales, ou culturelles différentes sans oublier d'intégrer la question du genre • Engager des actions constructives en faveur du développement durable et du bien commun <p>Promouvoir dans les clubs d'élèves et d'étudiants des ateliers sur le dialogue interpersonnel, la</p>	
--	---	--	--	--

		<p>et en ouvrant un temps pour la réflexion personnelle.</p> <p>Fournir un espace sûr pour discuter les sujets complexes et controversés qui font la une des médias et/ou qui sont fondés sur des expériences personnelles.</p>	<p>manière de parler de soi, et le discernement.</p> <p>Visites extrascolaires dans des lieux de culte et de prière en commençant par approfondir la connaissance de sa propre culture et de sa propre tradition religieuse.</p> <p>Organiser un festival international de films produits par les élèves et les étudiants (films collectés via le réseau Educate Magis)</p>	
<p>2. Faire route avec les pauvres et les exclus de notre monde ainsi qu'avec les personnes blessées dans leur dignité, en promouvant une mission de réconciliation et de justice</p> <p>4. Travailler avec d'autres</p>	<p>C. Prendre soin de notre Maison Commune : réconciliation avec Dieu, l'Humanité et la Création</p> <p>#8. Les délégués s'engagent à promouvoir la création de politiques environnementales et sociales pour chaque établissement et à proposer depuis les réseaux régionaux des formes concrètes d'intégrer la justice, la foi et la protection de l'environnement aux cursus des établissements à travers le développement de la pensée critique, la conscience politique et l'engagement social – appliqués aux salles de classe et aux pratiques scolaires.</p> <p>#9. Les délégués s'engagent à assurer que les établissements scolaires</p>	<p>Histoire : présenter des figures historiques qui sortent de l'ordinaire (y compris des saints jésuites) qui ont défendu la cause des pauvres et des marginalisés.</p> <p>Etudes sociales : discuter les problèmes actuels de pauvreté, des droits de l'homme, de géopolitique, d'environnement et la manière dont ceux-ci sont en effet liés les uns aux autres au niveau mondial.</p> <p>Utiliser Healing Earth, manuel de science environnementale gratuit disponible en ligne (en anglais).</p>	<p>Développer et fournir des programmes de formation à la foi pour tous les intervenants de l'établissement.</p> <p>Au niveau institutionnel (conseil de direction, conseil d'administration), revoir les objectifs stratégiques et évaluer (puis améliorer) les politiques d'inclusivité et le soutien pour les marginalisés au sein de l'établissement.</p> <p>Impliquer les parents dans les programmes d'action sociale et dans leur accompagnement.</p>	<p>Organiser via le réseau Educate Magis une campagne de sensibilisation sur un problème actuel</p>

<p>pour la sauvegarde de notre "Maison Commune"</p>	<p>aient un programme permettant aux étudiants marginalisés et de secteurs défavorisés de construire des ponts leur permettant de dépasser leur situation par la rencontre entre leur réalité et celles d'autres personnes et communautés.</p> <p>D. Envoyés en réseau global</p> <p>#12. Les délégués s'engagent à travailler avec les équipes de direction des établissements scolaires pour imposer la formation à la citoyenneté mondiale au personnel et aux enseignants, afin qu'ils aident les étudiants à appréhender leur futur en tant que citoyens du monde.</p> <p>#13. Les délégués s'engagent à faire de Educate Magis un outil et une ressource intégrale dans les écoles pour aider à animer sa dimension globale.</p>	<p>Etudier les modèles de développement dans différentes régions en insistant sur les liens et l'interdépendance entre les sociétés et les économies, par exemple en abordant des thèmes comme les migrations, les marques commerciales mondiales, et la technologie.</p>		
<p>3. Accompagner les jeunes dans la création d'un avenir porteur d'espoir</p>	<p>B. Tradition et Innovation</p> <p>#4. Les délégués s'engagent à entamer un processus de discernement ignacien qui mènera à l'élaboration d'une stratégie d'innovation pour chaque établissement soumise à une évaluation périodique de sa cohérence tant avec</p>	<p>Développer des activités sur les relations parents-enfants qui requièrent des échanges sur la justice, la foi et le soin pour l'environnement.</p> <p>Discuter sur la manière dont les débats ou les</p>	<p>Promouvoir un état d'esprit de croissance à tous les niveaux pour donner aux élèves et aux étudiants (dans les activités du programme et dans les activités hors programme) la capacité de laisser libre cours à leur créativité en devenant de agents de transformation en plein</p>	<p>Via le réseau Educate Magis, former des équipes internationales qui proposeront des solutions à des problèmes</p>

	<p>le contexte local et notre tradition.</p> <p>#5. Les délégués s'engagent à revoir avec les établissements l'organisation traditionnelle des structures et des rôles en leur sein en portant une attention particulière aux stéréotypes et inégalités de genre.</p> <p>#6. Les délégués s'engagent à travailler avec les établissements scolaires pour stimuler l'intégration des parents et des familles dans notre formation et éducation.</p> <p>#7. Les délégués s'engagent à encourager les établissements à engager une réflexion sur l'excellence holistique de l'Homme (les quatre valeurs clefs) afin que le succès académique puisse être compris dans le contexte qui leur est propre. Les délégués s'engagent aussi à encourager les établissements à réfléchir sur les notions traditionnelles de succès et d'échec dans les vies des étudiants.</p>	<p>incompréhensions entre frères et sœurs sont traités dans sa famille.</p> <p>Langues, littérature, études sociales : dialogue / échange en ligne avec des élèves et étudiants d'autres établissements jésuites à propos des stéréotypes.</p>	<p>accord avec notre mission</p> <ul style="list-style-type: none"> ● Revoir les systèmes de notation et de récompenses ● Proposer des activités non limitées dans le temps ● Développer des campagnes qui stimulent les vertus de créativité, d'ouverture, et d'originalité ● Examiner les politiques traditionnelles de l'établissement sur les stéréotypes de genre, y compris les uniformes, etc. 	<p>réels au niveau mondial.</p> <p>Organiser un camp (du genre rassemblement des Journées Mondiales de la Jeunesse) par pays ou par région.</p>
--	--	--	---	---

Annexe A

Citoyenneté Mondiale : Prière guidée

Pour prier sur la manière dont je pourrais être au service des autres comme citoyen du monde

Définition du citoyen du monde

Sont citoyens du monde ceux qui recherchent en permanence à approfondir leur propre conscience de leur place et de leur responsabilité, localement et globalement, dans un monde de plus en plus interconnecté ; sont citoyens du monde ceux qui sont solidaires des autres dans la poursuite d'une terre durable et d'un monde plus humain, comme véritables compagnons dans la mission de réconciliation et de justice.

Imagination (Composition de lieu)

Je m'imagine aux côtés d'élèves et étudiants, de parents, d'enseignants, d'administrateurs, de membres du conseil de direction dans des établissements éducatifs jésuites à travers le monde œuvrant à la mission de réconciliation et de justice qui nous a été confiée par la 36^{ème} Congrégation Générale de la Compagnie de Jésus. Je vois le Christ invitant chacun de nous à travailler avec lui de manière unique pour préserver notre maison commune et créer un monde plus juste. Afin de nous équiper pour une telle tâche, je nous imagine nous efforçant de croître sur le plan personnel, intellectuel et spirituel, et, avec la grâce de Dieu, renforcer notre foi que nous pouvons devenir des citoyens du monde qui servent humblement les autres.

Écriture (Mt 20, 25-28)

Jésus les [ses disciples] appela et dit : « Vous le savez : les chefs des nations les commandent en maîtres, et les grands font sentir leur pouvoir. Parmi vous, il ne devra pas en être ainsi : celui qui veut devenir grand parmi vous sera votre serviteur ; et celui qui veut être parmi vous le premier sera votre esclave. Ainsi, le Fils de l'homme n'est pas venu pour être servi, mais pour servir, et donner sa vie en rançon pour la multitude ».

Ce que je désire (Id quod volo)

Comme citoyen du monde, je désire trouver des manières créatives pour marcher avec d'autres – particulièrement les pauvres et les marginalisés de notre monde – pour les aider à croître comme personnes, à être en meilleure santé, plus sages, plus libres, plus autonomes, et mieux équipés pour servir leurs communautés et prendre soin de notre maison partagée.

Comme véritables compagnons dans la mission de réconciliation et de justice, nous sommes conscients de la dynamique constante qui est celle de la foi. Nous sommes encouragés à approfondir notre expérience du Dieu trinitaire et, ainsi, à approfondir notre lien avec les autres et avec la Création. Telle est l'invitation du *Magis* ignatien. Jamais satisfaits de la médiocrité, nous désirons joyeusement devenir toujours plus humains. Nous désirons, avec Jésus, toujours devenir de meilleurs citoyens du monde.

Points pour une méditation silencieuse (10 minutes)

1. Qu'est-ce qui m'aiderait - comme élève ou étudiant, parent, enseignant, administrateur, membre du conseil de direction, à croître en compassion et en solidarité envers les pauvres et les marginalisés ?
2. De quelles manières l'ethos et les valeurs de l'établissement promeuvent-elles l'intégration de la foi, de la justice, et du soin pour l'environnement ?
3. Quel est mon rôle particulier pour faire avancer l'éducation à la citoyenneté mondiale dans mon établissement, et en particulier, la mission de réconciliation et de justice ?
4. Quels exemples de personnes en position de direction, qui agissent comme d'humbles serviteurs dans leur soin pour l'environnement et en vue de faire advenir un monde plus juste, m'ont-ils inspiré ?

Partage sur les fruits de votre prière

Parler en "je", plutôt qu'en "vous" ou en "on". Le partage est un temps pour exprimer votre expérience personnelle. Parlez de manière concrète. Parlez de votre expérience effective plutôt que de manière théorique (par exemple, de la vie en général). Si tous sont invités à partager, personne ne doit se sentir obligé de le faire.

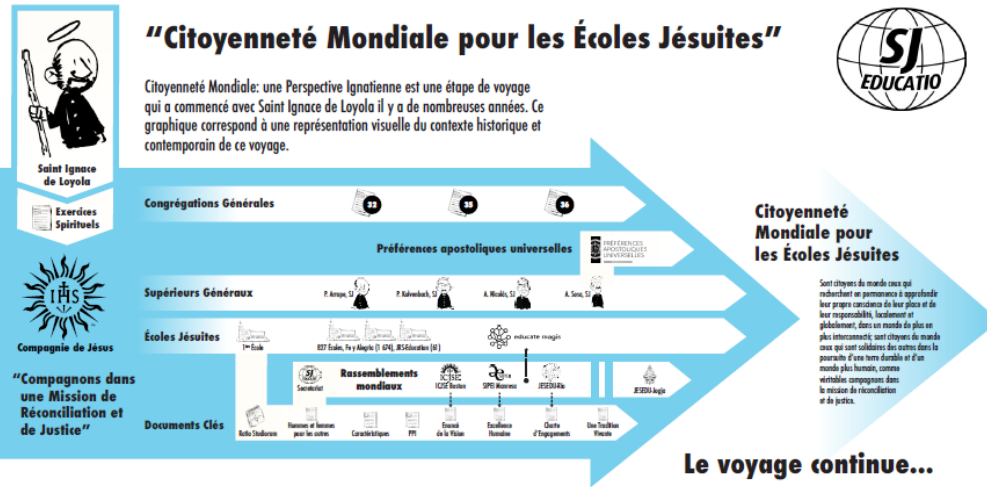
Evaluation (5 minutes)

1. Qu'est-ce qui m'a touché quand les autres partageaient ?
2. Qu'est-ce que j'ai entendu au-delà des mots prononcés lors de l'échange ?

Peut-être souhaitez-vous partager une brève observation ou une impression avec le groupe.

Annexe B

Citoyenneté Mondiale : Une perspective ignatienne



Saint Ignace de Loyola
Fondateur de la Compagnie de Jésus (1540 - 1546)
A fondé la Compagnie de Jésus en 1540 et a publié les Exercices Spirituels en 1548, a été canonisé en 1622. Ignace était un soldat militant l'Espagne et adonné aux études de la morale. A la suite d'une grave blessure, sa vie a été profondément transformée. Cependant, il a remplacé sa vie militaire par une vie de prière et de réflexion spirituelle, ce qui a conduit dans une profonde désobéissance. A Marcella, il fait la connaissance de Dieu de telle manière que « les yeux de son entendement commencent à s'ouvrir ». Il comprend que Dieu a appelé de nombreux personnes à lui et le terme, le diocèse et l'Université. Malgré que de désobéissance de sa morale, Ignace croit tout ce qui est sur terre possède la capacité de nous rapprocher de Dieu. La gratitude qu'il éprouve suite à sa expérience amène Ignace à se tourner vers le monde, et le vision de Dieu l'inspire à aller dans le monde. C'est cette expérience de la foi qui l'a conduit, lui et un groupe d'êtres, à fonder la Compagnie de Jésus.

Compagnie de Jésus
La Compagnie de Jésus fut formellement établie en 1540. Le pape Paul III lui a accordé sa reconnaissance canonique. Elle était composée au départ d'un groupe limité en nombre, mais en croissance constante. L'inspiration inspirée par le désir d'ignace d'offrir les biens à travers la prédication, les conversions spirituelles, l'aide aux nécessiteux et, plus tard après la fondation, par l'éducation. La formation de l'Institut a caractérisé la vision d'ignace dans une mission de réconciliation et de justice envers les personnes de la Compagnie. Aujourd'hui la Compagnie de Jésus rassemble environ 17 000 membres au service de l'Eglise dans 112 pays répartis sur les six continents.

Exercices Spirituels
Publiés par Ignace en 1548, les Exercices Spirituels proposent un itinéraire, des méditations, et des suggestions spirituelles pour une personne en croissance avec une vie spirituelle saine. Pour des raisons pratiques, ces exercices ont été adaptés et réécrits par d'autres auteurs au fil du temps. Les Exercices Spirituels ont été réédités et réécrits de nombreux auteurs au fil du temps. Les Exercices Spirituels ont été réécrits et réécrits de nombreux auteurs au fil du temps.

Premier Collège Jésuite
Le pape Paul III a autorisé les Jésuites à permettre d'enseigner la philosophie, la théologie, et d'autres disciplines par le Bulla Licet Dabitur en 1547. Les Jésuites ont établi leur premier collège à Alcalá, en Espagne, en 1548. Il était ouvert à des élèves et à d'autres étudiants et avait pour but d'élever les fils des responsables de la ville dans la foi et dans la vertu.

Réseau des établissements éducatifs jésuites
Les établissements éducatifs jésuites sont membres d'un système éducatif mondial qui est reconnaissable, adaptable, et transformable. Ce réseau a été créé en 1972 et compte aujourd'hui plus de 1 474 établissements et projets à travers le monde.

Rafael Tróchez (1999)
Premier document fondateur du système pédagogique globalisé pour tous les établissements jésuites. La Compagnie de Jésus a mis en place un « programme d'études » pour les élèves et étudiants jésuites comme pour les élèves et étudiants non jésuites de ses établissements, en cherchant à intégrer le programme humaniste, et avec une insistance marquée sur la formation de la personnalité (savoir), et des disciplines théologiques que sont la théologie, la philosophie et les impératifs de la Chrétienté (le ministère de vivre comme chrétiens).

Père Pedro Arrupe (1967 - 1991)
21ème Supérieur Général de la Compagnie de Jésus, 1965-1983. « Des hommes et des femmes pour les autres ». Décrit comme un homme doté de remarquables dons intellectuels, d'un sens de l'humour subtil, ouvert mais implacable, le Père Arrupe a dirigé ce qui est le plus grand réseau de centres de formation humaine et de centres de formation humaine et de centres de formation humaine et de centres de formation humaine.

Père Peter-Hans Reuter (1983 - 2014)
20ème Supérieur Général de la Compagnie de Jésus, 1983-2008. « Conscience, Compromis, Engagement ». Décrit comme un homme doté de remarquables dons intellectuels, d'un sens de l'humour subtil, ouvert mais implacable, le Père Arrupe a dirigé ce qui est le plus grand réseau de centres de formation humaine et de centres de formation humaine et de centres de formation humaine et de centres de formation humaine.

Père Adolfo Nicolás (1984 - ...)
20ème Supérieur Général de la Compagnie de Jésus, 2008-2014. « Un corps universel avec une mission universelle ». Décrit comme un homme joyeux, chaleureux, et énergique ; théologien engagé dans la tradition et ouvert à la fois, possédant une expérience multiculturelle, le Père Nicolás a initié un renouvellement dans la vie religieuse en appelant la Compagnie de Jésus à aller aux frontières, à la rencontre des réalités mondiales, de la justice, et des besoins spirituels des personnes, des cultures, et de la Terre elle-même.

Père Arturo Sosa (1948 - ...)
21ème Supérieur Général de la Compagnie de Jésus, 2016-actuel. « L'Ordre de l'Épiscopat ». Décrit comme un homme chaleureux, ouvert et enthousiaste, père spirituel et leader charismatique et à l'aise dans ce rôle, le Père Sosa promeut la mission de la justice et de la réconciliation à travers l'analyse de la complexité individuelle, sociale, et politique, en s'engageant dans le dialogue entre les cultures et les religions, et en construisant des ponts au-delà des divisions.

CS22 (1972)
Une loi qui fait justice. La 22ème Congrégation Générale a transformé l'identité et la mission des Jésuites, péchés appelés à être les compagnons du Christ souffrant, qui paient avec l'humanité de la croix, en ceux des conducteurs de notre temps : c'est le combat pour la foi et le combat pour la justice. Une mission apostolique animée par une foi authentique inclut l'amour du prochain, et par conséquent, engage la justice. L'homme de Dieu et la justice pour le prochain sont des éléments constitutifs de la loi.

CS26 (1986)
Une loi qui nous engage d'autres. La 26ème Congrégation Générale a redéfini les Jésuites comme membres d'un apostolat mondial, et encouragé les Jésuites à, qui, avec leurs compagnons apostoliques, renaissent leurs ministères en vue de changements dans toutes les régions du monde, caractérisés par un rapide mouvement de mondialisation. La Compagnie de Jésus est appelée à rendre le monde plus humain, plus durable, et plus juste, grâce à une foi distinctive qui vise l'humanité et les peuples, tout en donnant la préférence à ceux qui ont les plus grands besoins, non seulement sur le plan économique, mais aussi sur le plan spirituel.

CS34 (2014)
Compagnons de la mission de réconciliation et de justice. La 34ème Congrégation Générale a appelé les Jésuites à être compagnons de Jésus dans une mission de réconciliation et de justice - réconciliation avec Dieu, avec l'humanité, et avec la création. La réconciliation avec Dieu implique la justice sociale, comme notre expression essentielle de la foi. La réconciliation avec la création reconnaît les exigences individuelles et communes d'une approche responsable en faveur de notre maison commune.

Le voyage continue...

Sérénité pour l'Éducation
Le décret pour l'éducation, établi en 1967 par le Pape Paul VI, est une déclaration des établissements jésuites à travers le monde dans une mission d'offrir une éducation holistique, dans la foi, la culture, et de nouvelles générations. Il vise à aider les institutions jésuites à être parties prenantes d'une tradition vivante d'excellence humaine au service de la mission jésuite : être des compagnons de la réconciliation et de la justice dans le monde.

Hommes et femmes pour les autres (1972)
En 1972, le Pape Paul VI a officiellement déclaré l'engagement d'éducation jésuite par la promotion de la justice. L'objectif premier des Jésuites d'élever l'homme chrétien vers une vie de bien commun par le biais du concept humaniste de la justice et par le biais des impératifs de la Chrétienté. Les Exercices Spirituels ont été réécrits et réécrits de nombreux auteurs au fil du temps.

Les Caractéristiques de l'Éducation Jésuite (1984)
Résultat d'un processus de documentation et de réflexion à un réel besoin, la Commission internationale sur l'Éducation Jésuite (ICJSE) a publié Les Caractéristiques de l'Éducation Jésuite en 1984, soulignant 28 caractéristiques qui offrent une vision commune et un sens commun aux établissements éducatifs jésuites dans l'accomplissement de leur mission.

Pédagogie Ignatienne : Approches caractéristiques (1995)
Le document Pédagogie Ignatienne : Approches caractéristiques décrit le style d'enseignement et d'apprentissage qui trouve son origine dans les Exercices Spirituels. La pédagogie Ignatienne est un processus qui combine des dimensions anthropologiques et spirituelles : Conscience, expérience, réflexion, action, évaluation. Chaque élève est vu dans les Exercices Spirituels. De même que les Exercices Spirituels cherchent à amener la réflexion à connaître Jésus Christ, la pédagogie Ignatienne s'efforce d'accompagner l'élève à s'identifier avec un apprentissage qui active son engagement en vue de grands projets personnels et de sociétés à un monde meilleur.

Collège International sur l'Éducation Secondaire Jésuite (ICJSE) (2012)
L'ICJSE s'est réuni à Boston en 2012. La colla et rassemble que « notre vision internationale d'établissements est particulièrement bien adaptée pour élever des citoyens du monde qui soient capables de prendre part à la mondialisation de la culture, de la coopération, et de la réconciliation, qui respectent pleinement la vie humaine et la dignité, ainsi que la création divine tout entière.

Vision en forme d'engagements ICJSE
Notre engagement à développer une communauté mondiale vivante provient de notre conviction de monde et de notre désir d'offrir effectivement aux élèves et aux étudiants à faire face aux défis du monde. Nous nous engageons à encourager les réseaux locaux, régionaux, et mondiaux par le biais des moyens technologiques et par le biais des rencontres interpersonnelles, sociales dans le respect et la dignité.

SIPE Marrocco
La Semaine Internationale sur la Pédagogie Ignatienne et la spiritualité de Marrocco en 2014 s'est concentrée sur les liens entre la pédagogie Ignatienne et la spiritualité et sur le besoin de renouveler la dimension pédagogique de nos établissements afin de mieux répondre au contexte sous l'impact de notre temps. La vision en forme d'engagement de SIPE est disponible sur.

Excellence humaine (2015)
Le Père Adolfo Nicolás a décrit la chemin vers l'excellence humaine à travers la formation de personnes ayant une conscience éthique, capables de plus grande compassion, disposant de riches compétences et capacités de la justice. C'est une compréhension de l'excellence humaine par le Père Nicolás qui a inspiré le document : Excellence Humaine (2015).

Éducate Magis (Jané en 2014)
La mission de Educate Magis est de recueillir une communauté en ligne vivante, reliant entre eux les éducateurs des établissements jésuites et ignatien à travers le monde. Cette communauté, qui lie les éducateurs et les formateurs, ouvre une nouvelle manière de travailler pour nos établissements jésuites à travers le monde à travers la réconciliation et de la justice - avec Dieu, avec l'humanité, avec la création (GS 26, 4, 1). Educate Magis vise à apporter une réponse à l'appel de la Compagnie de Jésus à être « un corps universel avec une mission universelle », rendant les éducateurs de notre réseau mondial d'établissements capables de travailler de manière cohérente en tant que communauté mondiale.

ICJSE Rio-2017
Le Collège International sur l'Éducation Secondaire Jésuite (ICJSE) de Rio de Janeiro, au Brésil, en 2017. C'est une occasion privilégiée pour établir un dialogue mondial commun en vue de réaliser entre eux les établissements jésuites répartis à travers le monde. Dans la suite des conclusions des rencontres précédentes, ICJSE et SIPE, ICJSE Rio-2017 cherche à construire une vision mondiale d'établissements jésuites et ignatien à l'ère de la justice et d'un corps universel avec une mission universelle (ES 25, 4, 1, n° 25).

ICJSE Rio-2017 Conclusions en forme d'engagements
Notre gratitude au P. Général Arturo Sosa pour son discours durant le congrès. Nous prions pour que nous soyons comme une région de son invitation subtile et de l'imaginer l'éducation jésuite. L'ICJSE reconnaît l'importance de chacun de ses trois engagements proposés et encourage les délégués et les réseaux régionaux à élaborer des stratégies qui permettent la mise en pratique de chacun des trois engagements dans une culture de respect mutuel.

Cycles mondiaux et thème Collège ICJSE-2017-2020
La Compagnie de Jésus a adopté un cycle thématique de trois rencontres mondiales pour trois publics différents afin de construire et soutenir un réseau mondial d'établissements dans nos continents qui changent sans arrêt. Ces rencontres honorent des jeunes de réflexion, de discussion, de motivation, et de manière de rendre les acteurs actifs avec, ainsi que les établissements jésuites, s'efforçant d'être comme corps universel avec une mission universelle. Le premier cycle, Découvrir notre potentiel apostolique mondial, 2017-2020 (Collège de 2017, Séminaire de 2018, Congrès de 2019), a créé une impulsion positive pour susciter une collaboration, une solidarité, et une mise en réseau au niveau mondial. Le second cycle, Marcher comme réseau mondial au service de la mission, commencé en 2020 avec le thème Colloque ICJSE2021 à Bogota, en Colombie.

Les Préférences Apostoliques Universelles (2015)
1. Mettre le bien avant le mal des Exercices Spirituels et de l'Éducation
2. Faire route avec les pauvres et les autres de notre monde ainsi qu'avec les personnes blessées dans leur dignité, en promouvant une mission de réconciliation et de justice;
3. Accompagner les jeunes dans la création d'un avenir porteur d'espérance;
4. Travailler avec d'autres pour la sauvegarde de notre « Maison Commune ».

l'Éducation Jésuite : Une Tradition Vivante pour le XXIème siècle - Un Exercice permanent de discernement (2019)
Ce document fournit des moyens d'identification des écoles jésuites. Il offre une série de éléments importants pour aider à explorer ce qui est « école jésuite » et « l'éducation jésuite aujourd'hui », en nous aidant à situer le défi de poursuivre notre mission de réconciliation et de justice.

Annexe C

Citoyenneté Mondiale : Un cadre pour faire un pas en avant

PAU 2019-2029	Charte d'Engagements JESEDU-Rio2017	Recommandation de mise en œuvre : Dans le programme scolaire	Recommandation de mise en œuvre : Hors programme scolaire <i>(y inclus les activités institutionnelles qui concernent l'établissement tout entier en intégrant (presque) tous les intervenants)</i>	Partage avec le réseau
1. Montrer la voie vers Dieu à l'aide des Exercices Spirituels et du discernement	A. L'expérience de Dieu #1. Les délégués s'engagent à promouvoir l'examen de conscience dans chaque établissement pour aider les étudiants à écouter leur voix intérieure et apprendre le chemin de l'intériorité. #2. Les délégués s'engagent à travailler avec les écoles pour s'assurer qu'au moins un module (ou une unité similaire dans chaque cursus) d' éducation inter-religieuse soit mis en place. Ce module devrait permettre aux étudiants de se cultiver sur les religions du monde et d'apprendre à respecter la diversité d'expressions et de célébration du divin des religions. #3. Les délégués s'engagent à trouver des moyens d'implémentation de la spiritualité Ignatienne (cf. Les Exercices) adaptés au fonctionnement de chaque établissement éducatif permettant aux étudiants de prendre l'habitude du silence et la pratique du discernement.			
2. Faire route avec les pauvres et	C. Prendre soin de notre Maison Commune : réconciliation avec Dieu, l'Humanité et la Création			

<p>les exclus de notre monde ainsi qu'avec les personnes blessées dans leur dignité, en promouvant une mission de réconciliation et de justice</p> <p>4. Travailler avec d'autres pour la sauvegarde de notre "Maison Commune"</p>	<p>#8. Les délégués s'engagent à promouvoir la création de politiques environnementales et sociales pour chaque établissement et à proposer depuis les réseaux régionaux des formes concrètes d'intégrer la justice, la foi et la protection de l'environnement aux cursus des établissements à travers le développement de la pensée critique, la conscience politique et l'engagement social – appliqués aux salles de classe et aux pratiques éducatives.</p> <p>#9. Les délégués s'engagent à assurer que les établissements scs aient un programme permettant aux étudiants marginalisés et de secteurs défavorisés de construire des ponts leur permettant de dépasser leur situation par la rencontre entre leur réalité et celles d'autres personnes et communautés.</p> <p>D. Envoyés en réseau global</p> <p>#12. Les délégués s'engagent à travailler avec les équipes de direction des établissements scolaires pour imposer la formation à la citoyenneté mondiale au personnel et aux enseignants, afin qu'ils aident les étudiants à appréhender leur futur en tant que citoyens du monde.</p> <p>#13. Les délégués s'engagent à faire de Educate Magis un outil et une ressource intégrale dans les écoles pour aider à animer sa dimension globale.</p>			
<p>3. Accompagner les jeunes dans la</p>	<p>B. Tradition et Innovation</p> <p>#4. Les délégués s'engagent à entamer un processus de discernement ignacien qui mènera à</p>			

<p>création d'un avenir porteur d'espoir</p>	<p>l'élaboration d'une stratégie d'innovation pour chaque établissement soumise à une évaluation périodique de sa cohérence tant avec le contexte local et notre tradition.</p> <p>#5. Les délégués s'engagent à revoir avec les établissements l'organisation traditionnelle des structures et des rôles en leur sein en portant une attention particulière aux stéréotypes et inégalités de genre.</p> <p>#6. Les délégués s'engagent à travailler avec les établissements scolaires pour stimuler l'intégration des parents et des familles dans notre formation et éducation.</p> <p>#7. Les délégués s'engagent à encourager les établissements à engager une réflexion sur l'excellence holistique de l'Homme (les quatre valeurs clefs) afin que le succès académique puisse être compris dans le contexte qui leur est propre. Les délégués s'engagent aussi à encourager les établissements à réfléchir sur les notions traditionnelles de succès et d'échec dans les vies des étudiants.</p>			
---	--	--	--	--